

Produkt beskr. & Monteringsanvisn.

SnowProtec® – snöskydd modell borst

Giltig från
2012-01-16

Författare, Handläggare
Per Axelsson, +46 36 38 92 10

Versionsnummer
5

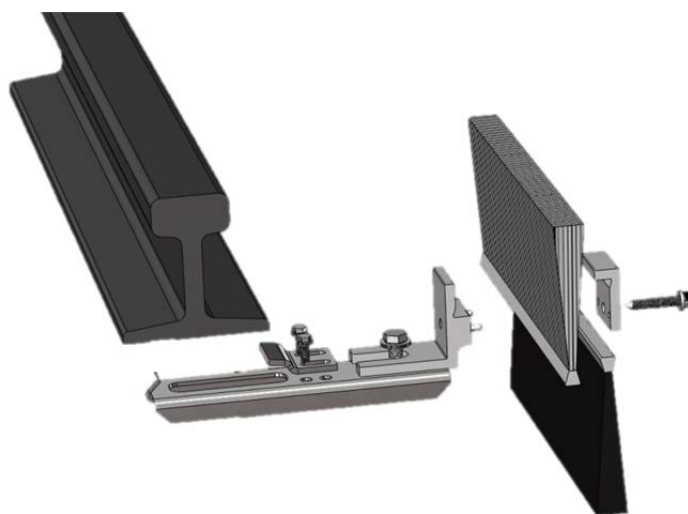
Sida
1(24)

SnowProtec®



Produktbeskrivning samt monteringsanvisning

"snöskydd modell borst"





Produkt beskr. & Monteringsanvisn.

SnowProtec® – snöskydd modell borst

Giltig från
2012-01-16

Författare, Handläggare
Per Axelsson, +46 36 38 92 10

Versionsnummer
5

Sida
2(24)

Produkt beskr. & Monteringsanvisn.

SnowProtec® – snöskydd modell borst

Giltig från	Författare, Handläggare	Versionsnummer	Sida
2012-01-16	Per Axelsson, +46 36 38 92 10	5	3(24)

Innehållsförteckning

1	Systembeskrivning SnowProtec®	4
1.1	Indelning applikationer	5
2	Montering	6
2.1	Montering allmänt	6
2.2	Montering i slipersbultar, fästbeslag "Version1" Aluminium (artnr. 59230)	7
2.3	Montering i slipersbult med fästbeslag "Version2", galvad plåt (artnr. 59235)	8
2.4	Montering med rälfotsbeslag, set av typ xxRF (artnr. 129785)	9
2.5	Montering med klämfäste och fästbeslag "Vers.2" (artnr. 59900+59235)	10
2.6	Montering av borstsystem helt i plast (artnr. 595xx)	11
2.7	Montering av ändbeslag (artnr. 59255-1), alla växel-typer	13
2.8	Montering vid inspektionsluckor, draglådor mm.	14
2.9	Montering av skarvbeslag (Endast för växeltyp EV-SJ50-12-1:12/1:13/1:15 samt EV-SJ50-20.667-1:18.5)	15
3	Materialförteckning	16
3.1	Satser med borstlängd 3020 mm	16
3.2	Satser med borstlängd 2350 mm	18
3.3	Satser FULLPLASTBORSTAR med längd 2350 mm	20
3.4	Komponenter, hel förpackning	21
3.5	Reservdelar	23

Produkt beskr. & Monteringsanvisn.

Snow Protec® – snöskydd modell borst

Giltig från	Författare, Handläggare	Versionsnummer	Sida
2012-01-16	Per Axelsson, +46 36 38 92 10	5	4(24)

1 Systembeskrivning Snow Protec®

Produkten har funnits på marknaden sedan 2003 och finns installerad på över 1000 växlar, ännu i huvudsak inom Skandinavien. Det finns även en nordamerikansk variant som marknadsförs under samma varumärke men då enbart på den amerikanska kontinenten.

Snow Protec® har en betydande funktion i uppgiften att skydda spårväxlar för drivsnö (eller annat vindburet material som orsakar störning) och därigenom säkerställa en hög tillgänglighet och funktion för spårväxeln.

Systemet samverkar tillsammans med eldriven eller gasdriven växelvärmesystem.

Snöskydd i form av inklädnad av tunganordning och rörlig korsning hjälper till att behålla värme från växelvärmesystemen och minimera drivsnö som kan komma in i växeln och därigenom minimera eller helt undvika snöröjningsarbete. Snöskydd och växelvärmesystem kompletterar varandra.

Alla borstar har samma totalhöjd, 165 mm. Beroende på önskad leveranslängd kan borstarna erhållas i längder om:

- 3025 mm (special well-emballage 470x3200x570) eller
- 2350 mm (levereras i EUR långpall 800x2400x360)

Infästningsbeslagen finns i två varianter men med exakt samma funktion:

- Version 1. (art. 59230-1) är tillverkade i kraftiga strängpressade aluminiumprofiler, med styrstift samt tillhörande skruv och brickor i rostfritt respektive galvat utförande.
- Version 2. (art. 59330-1) är också stabilt konstruerad och helt utförd i galvaniserat stål, till detta beslag används genomgående galvaniserade skruv och brickor för mångårig användning utomhus.

Versionerna 1 och 2 är helt kompatibla (lika geometri).

Version 2 kommer över tid att ersätta version 1.

Kompletterande infästningsbeslag har utvecklats och tagits fram för att möta olika monteringsbehov. Ett exempel är det rälfotsbeslag som utvecklats för att kunna montera snöskyddet säkert vid rälen utan att vara bunden vid slipers-placeringen. Rälfotsbeslaget kan placeras var som helst mellan slipers och klämmer om hela rälfoten. Kompletterande komponenter utförs i galvaniserat stål.

Produkt beskr. & Monteringsanvisn.

SnowProtec® – snöskydd modell borst

Giltig från 2012-01-16 Författare, Handläggare Per Axelsson, +46 36 38 92 10

Versionsnummer 5

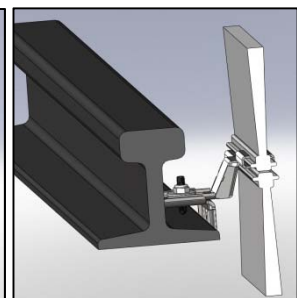
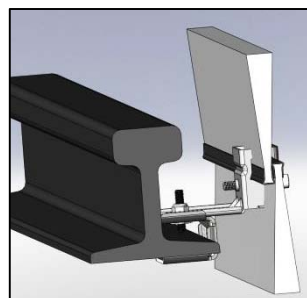
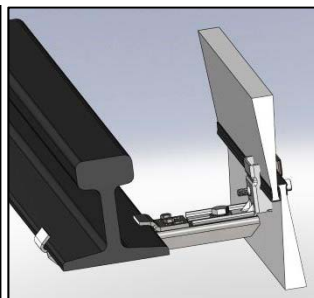
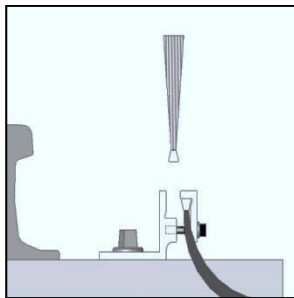
Sida 5(24)

1.1 Indelning applikationer

Beroende på var SnowProtec®-systemet skall monteras används olika typer av fastsättning, samt typ av borstar (borste med metallrygg eller borste utförd helt i plast).

De olika fastsättningarna beskrivs under olika avsnitt i detta dokument.

Sträckor utan elektrifiering eller sträckor med strömtillförsel via luftledning			Strömtillförsel via strömskena (3:rd rail)
Montering i slipersbult	Montering med rälfotsbeslag	Montering med rälfots klämbeslag	Montering av borstsystem helt i plast
<ul style="list-style-type: none"> ➤ Det ursprungliga monterings sättet ➤ Minst antalet komponenter. Prismässigt gällande material det billigaste alternativet. ➤ Placering av beslag begränsas till de platser där slipers finns att tillgå och att det finns slipersbultar för infästning. 	<ul style="list-style-type: none"> ➤ Ger betydligt större flexibilitet i montaget. ➤ Enklare och snabbare att avpassa placering av beslagen optimalt. ➤ Rälens infästningar förblir orörda. ➤ Prismässigt högre inköpskostnad men mer rationellt att montera och underhålla. 	<ul style="list-style-type: none"> ➤ Möjliggör montage av borst-systemet även om infästnings-möjlighet finns på en sida om rälen. ➤ Klämbeslaget skall alltid samverka med rälfotsbeslag (inledande samt avslutande position på varje kompletta borste) 	<ul style="list-style-type: none"> ➤ Avsedd för att använda i applikationer med strömskena, där långa metallföremål inte tillåts. ➤ Borstenheten (Strips) är utförd helt i plast, dvs ej ledande material. Enbart ”korta” fäst-komponenter i ledande material.



Produkt beskr. & Monteringsanvisn.

Snow Protec® – snöskydd modell borst

Giltig från 2012-01-16
Författare, Handläggare Per Axelsson, +46 36 38 92 10

Versionsnummer 5

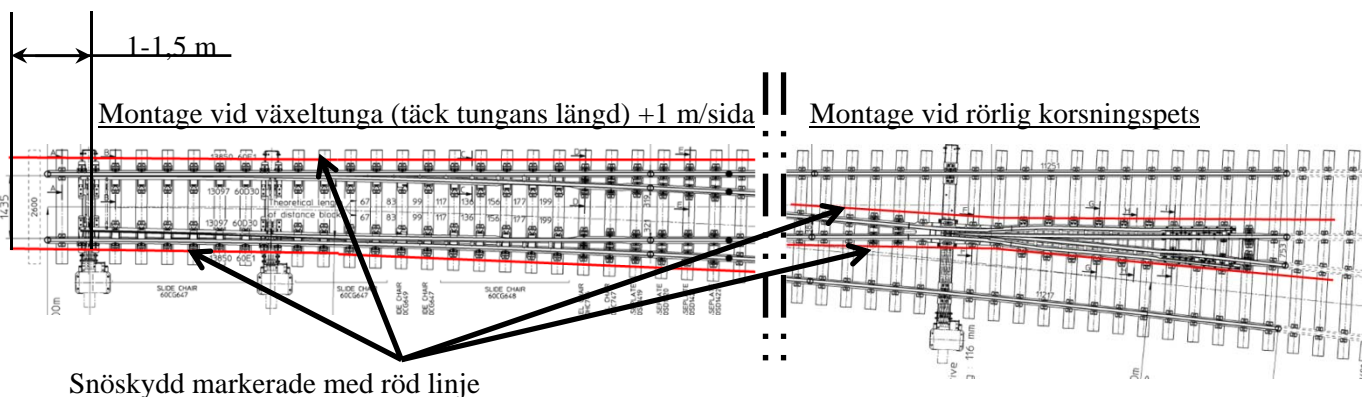
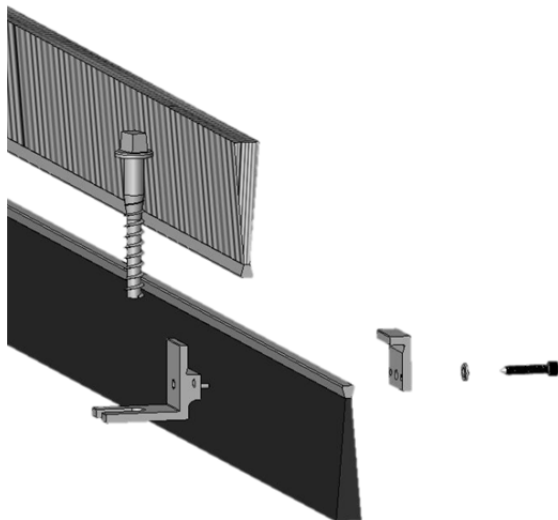
Sida 6(24)

2 Montering

2.1 Montering allmänt

Innan man påbörjar monteringen, så börjar man med att lägga ut borstar bredvid spåret för att enkelt kunna uppskatta var varje sektion hamnar. Det underlättar för att bedöma var beslagen bäst skall placeras. Vid själva monteringen finns då också varje sektion lätt tillgänglig och man behöver inte gå och hämta sektion för sektion.

När man börjar monteringen så skall den första sektionen läggas så att den går förbi tungspetsen med ca 1 till 1,5 meter. Avståndet mellan varje slipers är teoretiskt 600 mm, men kan skilja på olika växlar varför exakta mått inte finns utan skall betraktas som ungefärliga, därför får sunt förnuft råda när man mättar ut avstånden för placering av borstarna.



Produkt beskr. & Monteringsanvisn.

Snow Protec® – snöskydd modell borst

Giltig från

2012-01-16

Författare, Handläggare

Per Axelsson, +46 36 38 92 10

Versionsnummer

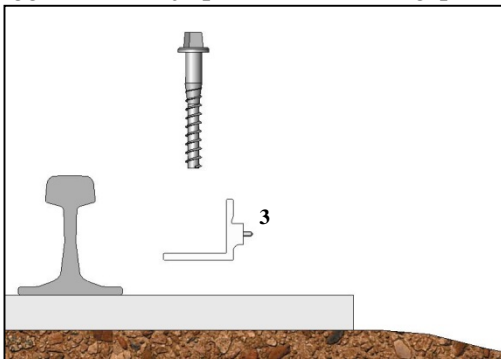
5

Sida

7(24)

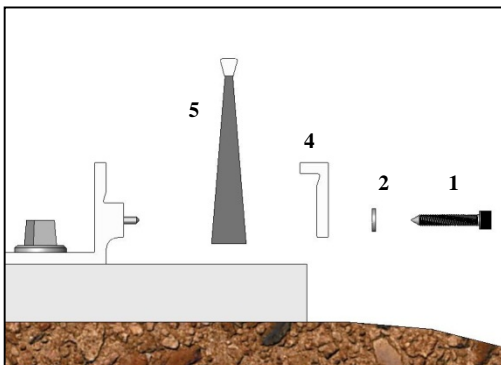
2.2 Montering i slipersbultar, fästbeslag "Version1" Aluminium (artnr. 59230)

Vid montering i slipersbultarna lossar man, efter utläggning av borstarna, varannan slipersbult på avståndet cc 1200. Infästningsbeslagen som består av två delar kan man förslagsvis förmontera och lägga ut vid varje planerad infästningspunkt.

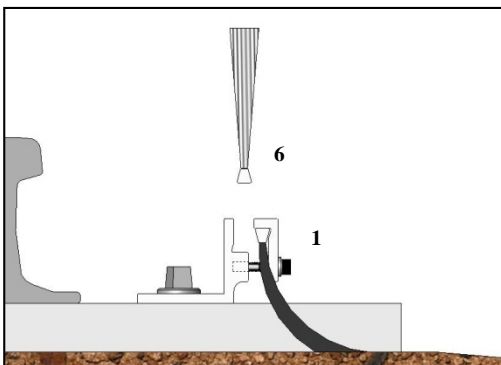


Lossa sliperskruven och fäst beslagets gaffeldel (3) mellan slipersskruv och underlägsplatta.

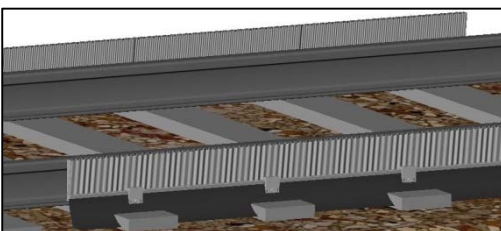
Därefter skruvar man fast varje beslag. Det är viktigt att beslaget fastskruvas rakt linjerade med rälsen.



Lägg den undre svarta borsten (5) i fästbeslagets gaffeldel, tryck i hållarfästet (4) i styrstiften, montera brickan (2) och dra insexskruven (1) ett par varv.



Tryck ner den övre vita borsten (6) bakom den undre och dra fast skruven (1).



Borstarna monteras alltid utefter hela tungans längd och skall helst passera ca 1-1,5 meter utanför på båda sidor för att ge bäst skydd.

Produkt beskr. & Monteringsanvisn.

SnowProtec® – snöskydd modell borst

Giltig från

2012-01-16

Författare, Handläggare

Per Axelsson, +46 36 38 92 10

Versionsnummer

5

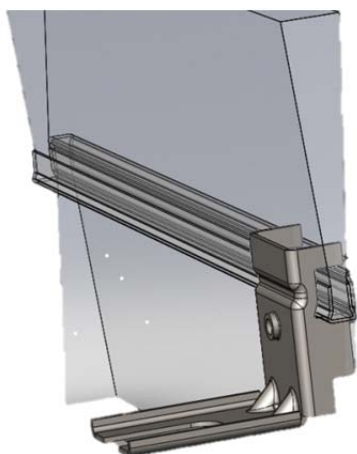
Sida

8(24)

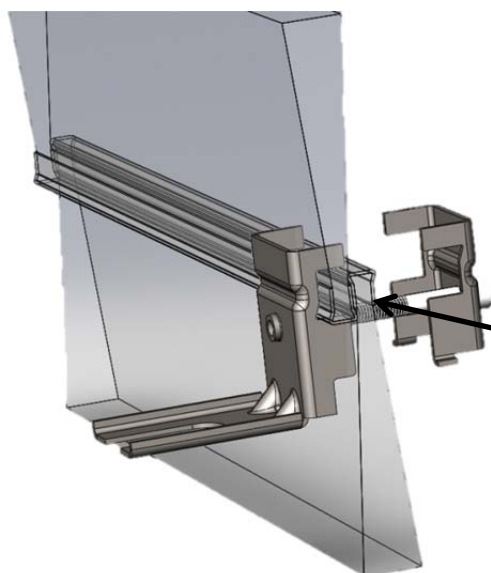
2.3 Montering i slipersbult med fästbeslag "Version2", galvad plåt (artnr. 59235)

Fästbeslag av galvad plåt är helt geometriskt utbytbart med fästbeslag av aluminium. Det är dock att föredra att inom samma installation välja antingen Version1 eller Version2 av beslagen.

Även här börjar man med att placera ut beslagen respektive borstarna bredvid spåret så de finns i närheten när man börjar montera.



Vid montering med fästbeslag helt av galvad plåt skall, efter att fästets gaffeldelen har skruvats fast linjerat med rälsen. Den uppåttstående vita borsten monterar på plats först. Borsten hålls på plats av gaffeldelens "öron".



Därefter monteras den nedåtgående svarta borsten och passa in den yttre beslagsdelen i den inre, för igenom bulten och dra fast beslaget med den genomgående M10-skraven (nyckelvidd 17 mm).

Vid montering med fästbeslaget görs all skarvning av borstar inne mellan plåtbeslagets klämpunkter (optimalt mitt för skruven).

Början och slutet av det kompletta borstmontaget görs med borstar som låtes sticka igenom hela beslaget med ca 10-20 mm.

Vid längre fri borständige skall ändbeslag (artnr. 59255) monteras, se avsnitt 2:7.

Produkt beskr. & Monteringsanvisn.

SnowProtec® – snöskydd modell borst

Giltig från

2012-01-16

Författare, Handläggare

Per Axelsson, +46 36 38 92 10

Versionsnummer

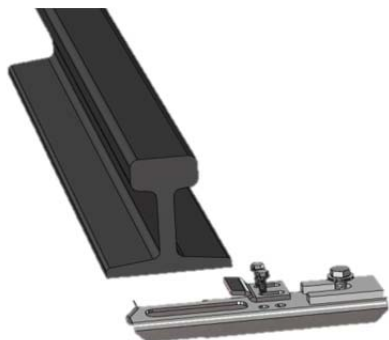
5

Sida

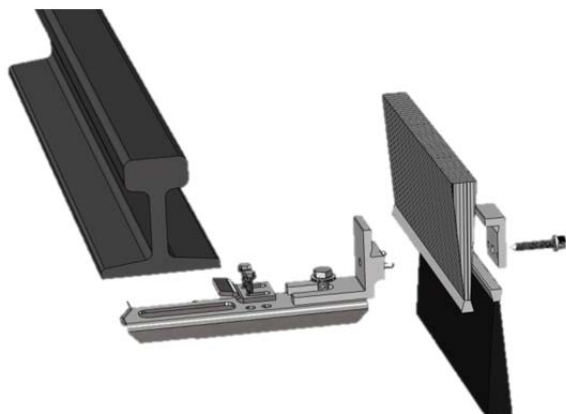
9(24)

2.4 Montering med rälfotsbeslag, set av typ xxRF (artnr. 129785)

Väljer man att inte montera i slipersbulten, kan man istället använda rälfotsbeslag. Beslaget ger mycket stor valfrihet i placeringen av fästpunkterna. Beslaget består av två delar och de kan i förväg placeras ut bredvid växeln med ett avstånd av cc 1200. Till varje borstsektion åtgår det 3 beslag (vid borstar av längd 2350 mm – 2 st /sektion + 1 ”startinfästning”).



Före Borstmontaget enligt avsnitt 2:2/2:3 utförs, monteras rälfotsbeslagen som griper om hela underdelen på rälen. Välj hålplacering för fästskruvarna beroende på rälfotens bredd. Beslaget monteras på rälfoten utan att dras fast, på det viset kan man skjuta beslaget i sidled och därför anpassas så att det hamnar rätt under montagets gång.



När alla rälfotsbeslag sitter på plats fortsätter montaget på normalt sätt enligt avsnitt 2:2/2:3. Drag fast M14 skruven i rälfotsbeslaget. Drag slutligen fast M10 skruvarna på alla rälfotsbeslagen (nyckelvidd 13 mm).

Produkt beskr. & Monteringsanvisn.

Snow Protec® – snöskydd modell borst

Giltig från
2012-01-16

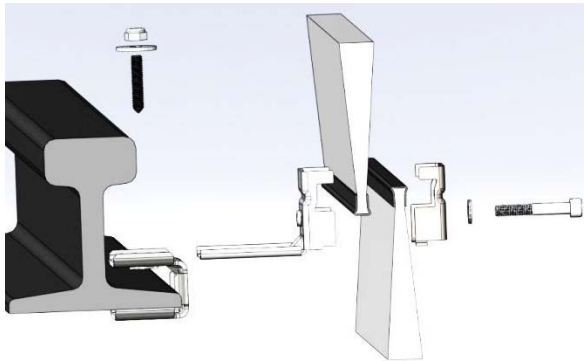
Författare, Handläggare
Per Axelsson, +46 36 38 92 10

Versionsnummer
5

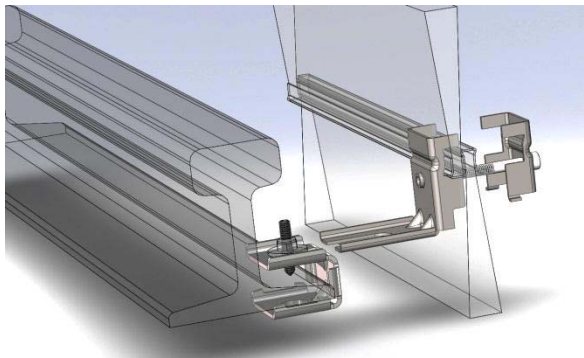
Sida
10(24)

2.5 Montering med klämfäste och fästbeslag "Vers.2" (artnr. 59900+59235)

Klämbeslaget används när det inte finns slipersbultar att fästa infästningsbeslaget med, och när rälfotsbeslag inte kan användas utmed hela växelns sträckning. Beslaget kläms fast på rälens ena sida, vid fastdragning låses en spetsig pinnskruv (insex) och en mutter ihop till ett säkrat skruvförband.



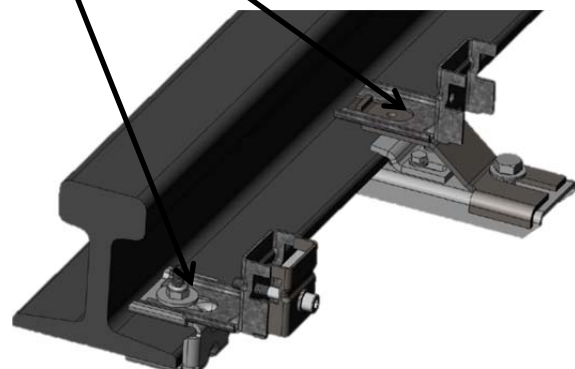
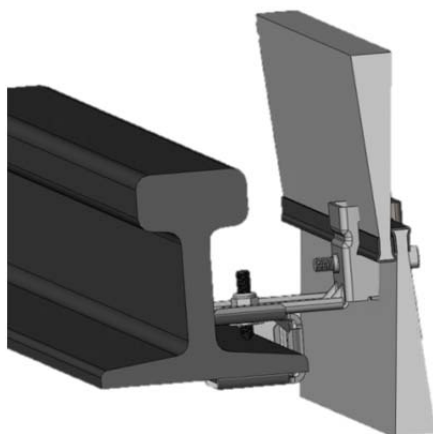
Insexskruven dras fast genom att man drar tills den fäster mot rälfoten. Sedan drar man åt ytterligare ca ett varv (360°). Därefter drar man fast muttern som då låser och säkrar skruvförbandet, samtidigt låser man fast fästbeslagets gaffeldel (av plåt- eller aluminium-typ).



Vid användandet av klämbeslaget skall ett rälfotsbeslag monteras i var ände av det långa kompletta borstmontaget. Totalt för ett montage med klämbeslag åtgår alltså 4 rälfots+mellanbeslag ett i "varje hörn". I de fall där rörlig korsningspets förekommer åtgår istället 8 rälfots+mellanbeslag.

Klämfäste +Fästbeslag

Rälfotsbeslag+Mellanbeslag+Fästbeslag



Produkt beskr. & Monteringsanvisn.

SnowProtec® – snöskydd modell borst

Giltig från
2012-01-16

Författare, Handläggare
Per Axelsson, +46 36 38 92 10

Versionsnummer
5

Sida
11(24)



Vid fastsättning samt lossning av skruvförbandet skall alltid 2 st rörnycklar användas (Art. 59905), för att lossa det annars låsta och säkrade skruvförbandet. Insex-skruven hålls fast och den utvändiga muttern lossas eller dras åt. 2 nycklar levereras i varje montagesats.

2.6 Montering av borstsystem helt i plast (artnr. 595xx)

SnowProtec® med borstar helt utförda i plast används främst i samband med applikationer där det förekommer s. k strömskena eller ”3:rd rail”. Borsten är utförd i plast för att inte vara ledande, eftersom annars stor kortslutningsrisk med personsador som följd finns.

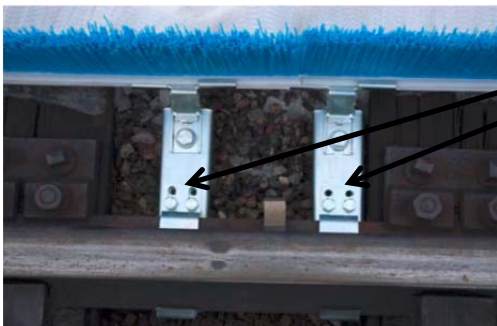


Montaget görs med borstar av längd 2350 mm. Den uppåt stående borsten är Blå och den nedåt stående borsten är av ett mjukare vitt material för att flexibelt täta mot den ballastfyllda markytan.

Börja med att lägga ut borstarna utmed växeltungans sträckning. Montera rälfotsbeslag (enligt avsnitt 2.4) respektive klämfästen (enligt avsnitt 2.5) på lämpliga positioner. Avståndet mellan varje fäste blir ca 700 mm. Vid övergång mellan sektionerna hamnar ”dubbla” fästbeslag för att möjliggöra enkelt montage samt demontage av den kompletta borstsektionen.

Varje borste förmonteras med 4 st beslag som skjuts på från sidan. Både blå och vit borste monteras i fästbeslagen.

Vid skarvar hamnar ”dubbla” fästbeslag jämte varandra.



Produkt beskr. & Monteringsanvisn.

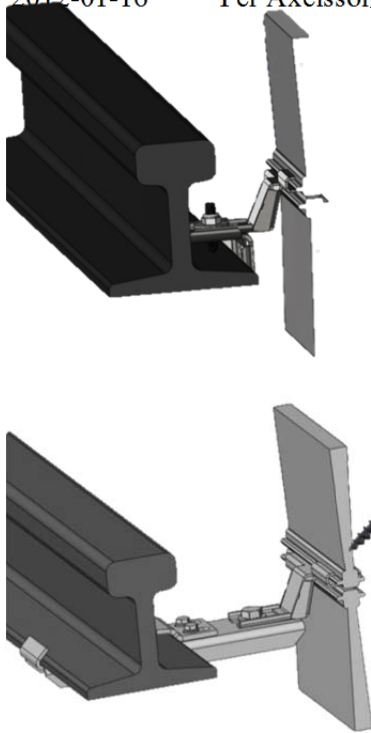
SnowProtec® – snöskydd modell borst

Giltig från
2012-01-16

Författare, Handläggare
Per Axelsson, +46 36 38 92 10

Versionsnummer
5

Sida
12(24)



Efter att borstpaketet har fästs på plats vid rälen och alla fästen dragits åt avslutas montaget med att 1-2 självskärande skruvar (artnr. 59245) skruvas ned genom plaststommen och skruvens spets skall träffa i ett hål på fästbeslaget. Skruven monteras för att låsa borsten i längsled.



Produkt beskr. & Monteringsanvisn.

SnowProtec® – snöskydd modell borst

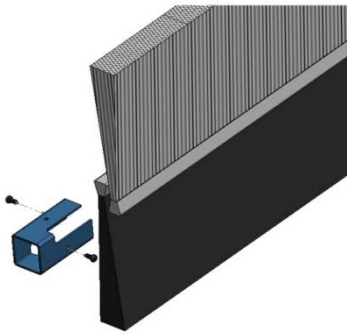
Giltig från
2012-01-16

Författare, Handläggare
Per Axelsson, +46 36 38 92 10

Versionsnummer
5

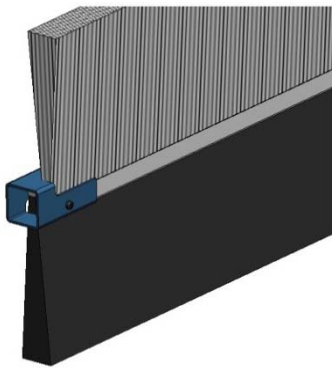
Sida
13(24)

2.7 Montering av ändbeslag (artnr. 59255-1), alla växel-typer



Skjut på ändbeslaget på de två sammansatta borstarna. Det finns 4 ändbeslag med i satsen och skall användas i början och slutet av snöskyddet.

Ändbeslaget måste tryckas in ordentligt för att ligga exakt emot borsten.



Skruva därefter fast skruvarna (2 st till varje ändbeslag) FRÅN SIDAN.

OBS! Skruva ALDRIG skruvarna under- eller ovanifrån. Detta leder till att skruven pressar ur borsten ur skenan.

Produkt beskr. & Monteringsanvisn.

Snow Protec® – snöskydd modell borst

Giltig från
2012-01-16

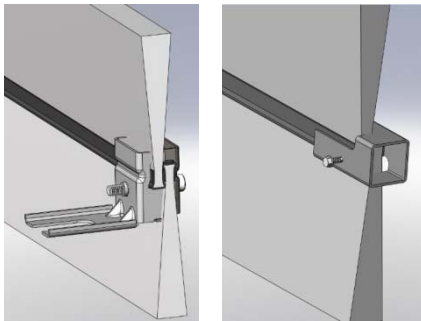
Författare, Handläggare
Per Axelsson, +46 36 38 92 10

Versionsnummer
5

Sida
14(24)

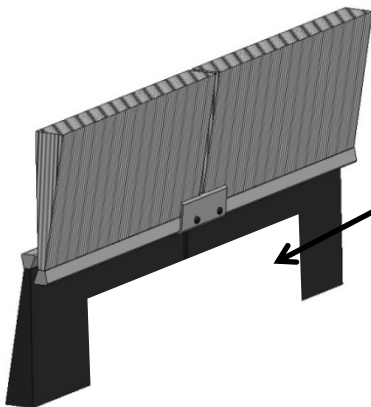
2.8 Montering vid inspektionsluckor, draglådor mm.

Ändbeslaget (art.nr 59255-1) eller Fästbeslaget (art.nr 59235-1) är användbart till att göra olika typer av specialmontage, t ex för att passera draglådor mm som man vill passera med borstarna men ändå ha möjlighet att öppna eller komma åt utan att demontera hela borstpaketet.



Ändbeslaget fästs in på borständarna samt skruvas fast mot underlaget eller luckan.

I riktigt låga montagefall kan även den nedre borsten lämpligen profilklippas för att lättare kunna monteras



Exempel på tidigt montage



Vid kapning av borste skall alltid de kapade ändarna klämmas ihop i skruvstäd eller motsvarande för att säkra den inre bindtråden i borsten hålls på plats.

Tänk på att fria ändar, alltid skall täckas med ändbeslag. Komplet montagesats för t. ex draglådodeluckor säljs under artikelnummer 59950 och beställes separat.

Montagesatsen 59950 består av:

- 4 st konsoler (art nr 59235-1)
- 8 st ändbeslag komplett (art nr 59255-1)
- 2 st borstar, 600 mm (vita, art nr 59222)

Produkt beskr. & Monteringsanvisn.

SnowProtec® – snöskydd modell borst

Giltig från
2012-01-16

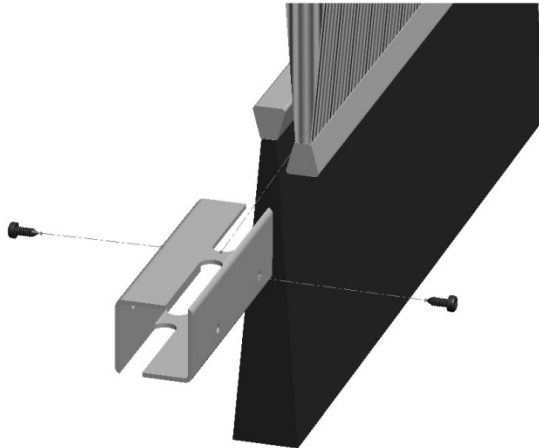
Författare, Handläggare
Per Axelsson, +46 36 38 92 10

Versionsnummer
5

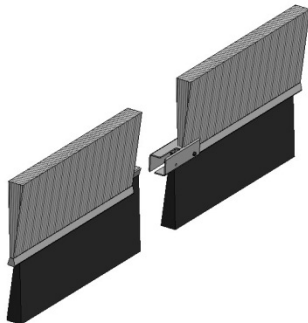
Sida
15(24)

2 st borstar, 600 mm (svarta, art nr 59212)

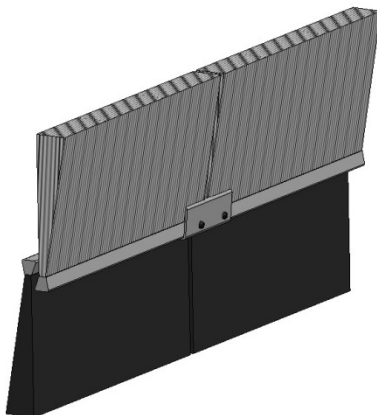
2.9 Montering av skarvbeslag (Endast för växeltyp EV-SJ50-12-1:12/1:13/1:15 samt EV-SJ50-20.667-1:18.5)



Skjut på skarvjärnet på de två sammansatta borstarna. Skarvjärnen måste tryckas in ordentligt för att ligga exakt emot borsten.



Skjut därefter på det andra paret med borstar. Dessa behöver inte ligga exakt mot skarvjärnet, det är viktigare att borstarna är lika långa i slutet och i början för att passa mot ändbeslaget.



Skruva därefter fast skruvarna (4 st till varje skarvjärn).

Produkt beskr. & Monteringsanvisn.

Snow Protec® – snöskydd modell borst

Giltig från
2012-01-16

Författare, Handläggare
Per Axelsson, +46 36 38 92 10

Versionsnummer
5

Sida
16(24)

3 Materialförteckning

3.1 Satser med borstlängd 3020 mm

Kompleta satser (infästning mot sliper), borstlängd 3020 mm							
Växelmodell	Tot borst- längd (m)	OSBORN Art nr	Borst (vita)	Borst (svarta)	Fäst- beslag	Änd- beslag	Skarv- beslag
EV-60E1-225/190-1:9 EV-BV50-225/190-1:9 EV-BV50-225/480-1:12 EV-SJ50-11-1:9	9,0	59070 59040	6	6	18	4	-
EV-60E1-300-1:9 EV-UIC60-300-1:9 EV-BV50-300-1:9	12,1	59010	8	8	24	4	-
EV-SJ50-12-1:12/1:13/1:15	12,1	59050	8	8	22	4	2
EV-60E1-500-1:12 EV-60E1-600-1:15 EV-UIC60-500-1:12 EV-BV50-600-1:15 EV-BV50-600/365-1:12	15,1	59075 59015	10	10	30	4	-
EV-60E1-600-1:13 EV-60E1-760-1:14 / 1:15 EV-UIC60-760-1:14 / 1:15 EV-BV50-600-1:13	18,0	59020	12	12	36	4	-
EV-60E1-1200-1:18,5 EV-UIC60-1200-1:18,5	21,1	59030	14	14	42	4	-
EV-SJ50-20,667-1:18,5	21,1	59060	14	14	40	4	2
EVR-60E1-760-1:14 / 1:15 EVR-UIC60-760-1:14 / 1:15	27,2	59080	18	18	54	8	-
EVR-60E1-2500-1:26,5/1:27,5 EVR-UIC60-2500-1:26,5/1:27,5	42,3	59025	28	28	84	8	-

Produkt beskr. & Monteringsanvisn.

Snow Protec® – snöskydd modell borst

Giltig från
2012-01-16

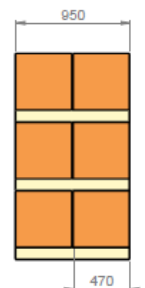
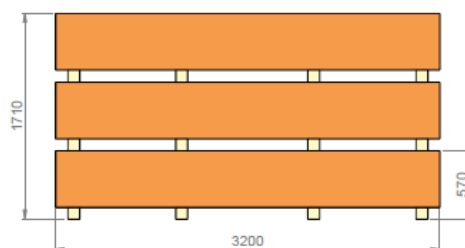
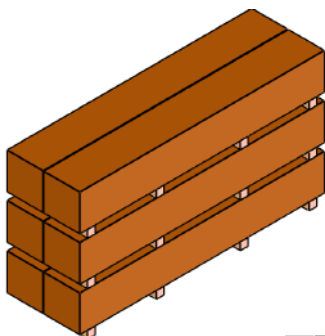
Författare, Handläggare
Per Axelsson, +46 36 38 92 10

Versionsnummer
5

Sida
17(24)

Kompletta satser (infästning med rälfotsbeslag), borstlängd 3020 mm

Växelmodell	Tot borst- längd (m)	OSBORN Art nr	Borst (vita)	Borst (svarta)	Fäst- beslag	Änd- beslag	Rälfots beslag
EV-60E1-225/190-1:9 EV-BV50-225/190-1:9 EV-BV50-225/480-1:12 EV-SJ50-11-1:9	9,0	59040RF	6	6	18	4	18
EV-60E1-300-1:9 EV-UIC60-300-1:9 EV-BV50-300-1:9 EV-SJ50-12-1:12/1:13/1:15	12,1	59010RF	8	8	24	4	24
EV-60E1-500-1:12 EV-60E1-600-1:15 EV-UIC60-500-1:12 EV-BV50-600-1:15 EV-BV50-600/365-1:12	15,1	59015RF	10	10	30	4	30
EV-60E1-600-1:13 EV-60E1-760-1:14 / 1:15 EV-UIC60-760-1:14 / 1:15 EV-BV50-600-1:13	18,0	59020RF	12	12	36	4	36
EV-60E1-1200-1:18,5 EV-UIC60-1200-1:18,5 EV-SJ50-20,667-1:18,5	21,1	59030RF	14	14	42	4	42
EVR-60E1-760-1:14 / 1:15 EVR-UIC60-760-1:14 / 1:15	27,2	59080RF	18	18	54	8	54
EVR-60E1-2500-1:26,5/1:27,5 EVR-UIC60-2500-1:26,5/1:27,5	42,3	59025RF	28	28	84	8	84



Leverans emballage 470x3200x570 (1 set / låda)
Art nr 59025 och 59025RF levereras i 2 st lådor

Produkt beskr. & Monteringsanvisn.

Snow Protec® – snöskydd modell borst

Giltig från
2012-01-16

Författare, Handläggare
Per Axelsson, +46 36 38 92 10

Versionsnummer
5

Sida
18(24)

3.2 Satser med borstlängd 2350 mm

Kompletta satser (infästning mot sliper), borstlängd 2350 mm							
Växelmodell	Tot borst- längd (m)	OSBORN Art nr	Borst (vita)	Borst (svarta)	Fäst- beslag, (vers2)	Änd- beslag*	Skarv- beslag*
EV-60E1-225/190-1:9 EV-BV50-225/190-1:9 EV-BV50-225/480-1:12 EV-SJ50-11-1:9	9,4	59340	8	8	20	4	4
EV-60E1-300-1:9 EV-UIC60-300-1:9 EV-BV50-300-1:9 EV-SJ50-12-1:12/1:13/1:15	11,7	59310	10	10	24	4	4
EV-60E1-500-1:12 EV-60E1-600-1:15 EV-UIC60-500-1:12 EV-BV50-600-1:15 EV-BV50-600/365-1:12	16,4	59315	14	14	32	4	4
EV-60E1-600-1:13 EV-60E1-760-1:14 / 1:15 EV-UIC60-760-1:14 / 1:15 EV-BV50-600-1:13	18,8	59320	16	16	36	4	4
EV-60E1-1200-1:18,5 EV-UIC60-1200-1:18,5 EV-SJ50-20,667-1:18,5	21,1	59330	18	18	40	4	4
EVR-60E1-760-1:14 / 1:15 EVR-UIC60-760-1:14 / 1:15	28,2	59380	24	24	52	8	8
EVR-60E1-2500-1:26,5/1:27,5 EVR-UIC60-2500-1:26,5/1:27,5	42,3	59325	36	36	76	8	8

*används vid behov

Produkt beskr. & Monteringsanvisn.

Snow Protec® – snöskydd modell borst

Giltig från
2012-01-16

Författare, Handläggare
Per Axelsson, +46 36 38 92 10

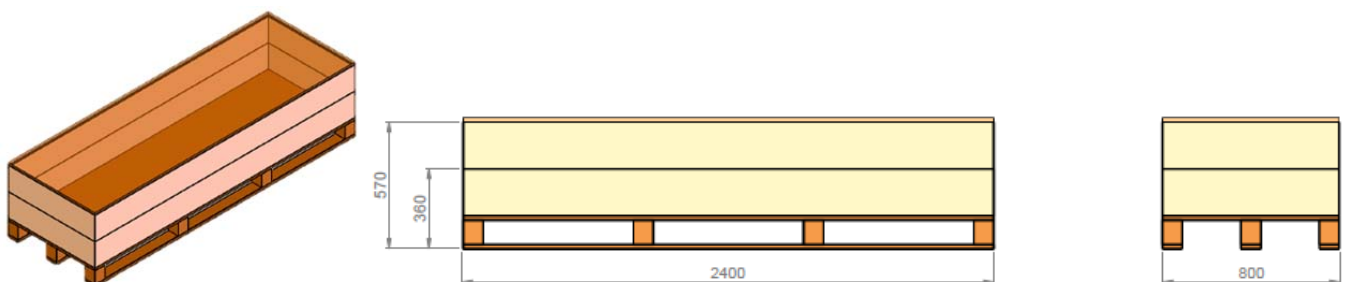
Versionsnummer
5

Sida
19(24)

Kompleta satser (infästning med rälfotsbeslag), borstlängd 2350 mm

Växelmodell	Tot borst- längd (m)	OSBORN Art nr	Borst (vita)	Borst (svart)	Fäst- beslag (vers2)	Änd beslag*	Skarv- beslag*	Rälfots kläm beslag	Rälfots + mellan beslag
EV-60E1-225/190-1:9 EV-BV50-225/190-1:9 EV-BV50-225/480-1:12 EV-SJ50-11-1:9	9,4	59340RF	8	8	20	4	4	16	4
EV-60E1-300-1:9 EV-UIC60-300-1:9 EV-BV50-300-1:9 EV-SJ50-12-1:12/1:13/1:15	11,7	59310RF	10	10	24	4	4	20	4
EV-60E1-500-1:12 EV-60E1-600-1:15 EV-UIC60-500-1:12 EV-BV50-600-1:15 EV-BV50-600/365-1:12	16,4	59315RF	14	14	32	4	4	28	4
EV-60E1-600-1:13 EV-60E1-760-1:14 / 1:15 EV-UIC60-760-1:14 / 1:15 EV-BV50-600-1:13	18,8	59320RF	16	16	36	4	4	32	4
EV-60E1-1200-1:18,5 EV-UIC60-1200-1:18,5 EV-SJ50-20,667-1:18,5	21,1	59330RF	18	18	40	4	4	36	4
EVR-60E1-760-1:14 / 1:15 EVR-UIC60-760-1:14 / 1:15	28,2	59380RF	24	24	52	8	8	44	8
EVR-60E1-2500-1:26,5/1:27,5 EVR-UIC60-2500-1:26,5/1:27,5	42,3	59325RF	36	36	76	8	8	68	8

*används vid behov



Leverans emballage 800x2400x350 mm (1 set / pall),
Art nr 59325 och 59325RF levereras i emballage 800x2400x570 mm

Produkt beskr. & Monteringsanvisn.

Snow Protec® – snöskydd modell borst

Giltig från
2012-01-16

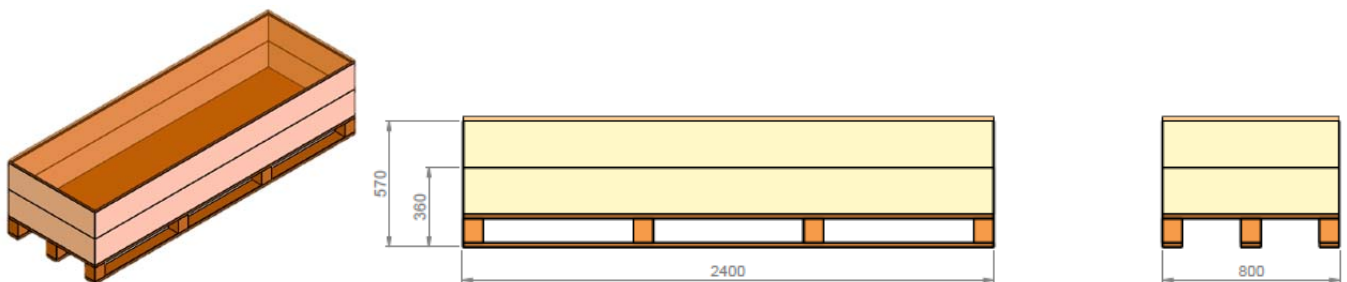
Författare, Handläggare
Per Axelsson, +46 36 38 92 10

Versionsnummer
5

Sida
20(24)

3.3 Satser FULLPLASTBORSTAR med längd 2350 mm

Kompleta satser fullplastborstar (infästning med rälfots klämbeslag), borstlängd 2350 mm							
Växelmodell	Tot borstlängd (m)	OSBORN Art nr	Borst (blå, uppåt)	Borst (vit, nedåt)	Fästbeslag	Rälfots klämbeslag	Rälfots + mellanbeslag
EV-60E1-225/190-1:9 EV-BV50-225/190-1:9 EV-BV50-225/480-1:12 EV-SJ50-11-1:9	9,4	59540RF	8	8	32	28	4
EV-60E1-300-1:9 EV-UIC60-300-1:9 EV-BV50-300-1:9 EV-SJ50-12-1:12/1:13/1:15	11,7	59510RF	10	10	40	36	4
EV-60E1-500-1:12 EV-60E1-600-1:15 EV-UIC60-500-1:12 EV-BV50-600-1:15 EV-BV50-600/365-1:12	16,4	59515RF	14	14	56	52	4
EV-60E1-600-1:13 EV-60E1-760-1:14 / 1:15 EV-UIC60-760-1:14 / 1:15 EV-BV50-600-1:13	18,8	59520RF	16	16	64	60	4



Leverans emballage 800x2400x350 mm (1 set / pall),

Produkt beskr. & Monteringsanvisn.

Snow Protec® – snöskydd modell borst

Giltig från
2012-01-16

Författare, Handläggare
Per Axelsson, +46 36 38 92 10

Versionsnummer
5

Sida
21(24)

3.4 Komponenter, hel förpackning

Komponenter (levereras i hel förpackning)			
Detaljer		OSBORN Art nr	Antal/ Förp
Borst (vita), längd 3020 mm		59220	50
Borst (svarta), längd 3020 mm		59210	50
Borst (vita), längd 2350 mm		59221	50
Borst (svarta), längd 2350 mm		59211	50
Borst (vita), längd 600 mm		59222	50
Borst (svarta), längd 600 mm		59212	50
Borst (blå), PLAST, längd 2350 mm		59241	50
Borst (vit), PLAST, längd 2350 mm		59242	50
Fästbeslag ALU (utan skruv och bricka)		59230	36
Fästbeslag galv (utan skruv och bricka)		59235	36
Fästbeslag Plastborste		59245	32
Ändbeslag (utan skruv)		59255	50
Skarvbeslag (utan skruv)		59250	50
Rälfotsbeslag komplett		129785	36
Mellanbeslag rälfot		59910	36
Rälfots klämbeslag komplett		59900	36
Skruv till Fästbeslag ALU (Art. 59230)		M26040-1	50
Skruv till Fästbeslag Galv (Art. 59235)		M26045	25
Nordlockbricka till Fästbeslag (Art. 59230)		M26050	200
Fjäderbricka till Fästbeslag (Art. 59235)		M26055	500
Skruv till Änd-/Skarvbeslag (Art. 59255 / 59250)		M26880	1000
Stoppskruv, spetsad M10x60 till Klämbeslag (Art. 59900)		M26900	100
Mutter, M10 till Klämbeslag (Art. 59900)		M26905	500
Fjäderbricka, M10 till Klämbeslag (Art. 59900 / 59235)		M26910	250
O-ring, 20x3 till Klämbeslag (Art. 59900)		M26915	25
Fasad Bricka 36/13x6 till Klämbeslag (Art. 59900)		M26920	100
Skruv, självskär.30x2,3 till Fästbeslag Plastb. (Art 59245)		M26925	250

Ovanstående lista presenterar enbart lösa artiklar i hel förpackning. För kompletta artiklar se tabell över "Reservdelar" avsnitt 3.5

Produkt beskr. & Monteringsanvisn.

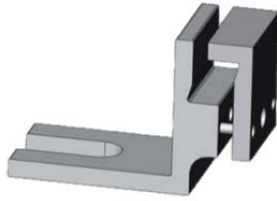
SnowProtec® – snöskydd modell borst

Giltig från
2012-01-16

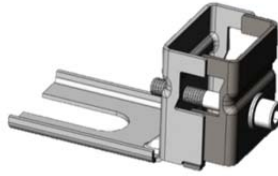
Författare, Handläggare
Per Axelsson, +46 36 38 92 10

Versionsnummer
5

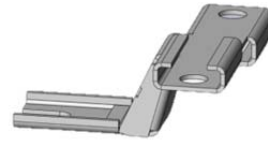
Sida
22(24)



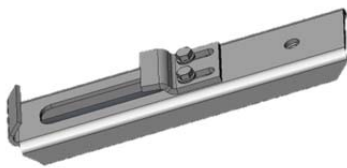
Fästbeslag ALU (59230)



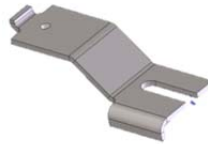
Fästbeslag Galv Komplet (59235)



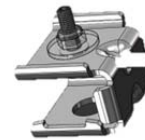
Fästbeslag Plastborste (59245)



Rälfotsbeslag komplett (129785)



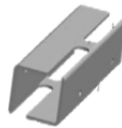
Mellanbeslag rälfot (59910)



Klämbeslag rälfot kompl.(59900)



Ändbeslag Komplet (59255-1)



Skarvbeslag (59250)



Nyckel till Klämbeslag (59905)

Produkt beskr. & Monteringsanvisn.

Snow Protec® – snöskydd modell borst

Giltig från 2012-01-16 Författare, Handläggare Per Axelsson, +46 36 38 92 10

Versionsnummer 5

Sida 23(24)

3.5 Reservdelar

Reservdelar (levereras styckvis, kompletta enheter)			
Detaljer		OSBORN Art nr	Antal
Borst (vita), längd 3020 mm	(tidigare 269720-35)	59220	1
Borst (svarta), längd 3020 mm	(tidigare 269720-130)	59210	1
Borst (vita), längd 2350 mm		59221	1
Borst (svarta), längd 2350 mm		59211	1
Borst (vita), längd 600 mm		59222	1
Borst (svarta), längd 600 mm		59212	1
Borst (blå), PLAST, längd 2350 mm		59241	1
Borst (vit), PLAST, längd 2350 mm		59242	1
Fästbeslag ALU (kmpl m skruv o bricka)	(tid. Ö0578)	59230-1	1
Fästbeslag galv (kmpl m skruv o bricka)		59235-1	1
Ändbeslag (kmpl m skruv)	(tid. Ö0684)	59255-1	1
Skarvbeslag (kmpl m skruv)	(tid. Ö0677)	59250-1	1
Rälfotsbeslag komplett		129785	1
Rälfots klämbeslag komplett		59900	1
T-nyckel för Klämbeslag		59905	1
Mellanbeslag rälfot		59910	1
Monteringsatts öppningsbara luckor, längd 600 mm		59950	1

Produkt beskr. & Monteringsanvisn.

Snow Protec® – snöskydd modell borst

Giltig från
2012-01-16Författare, Handläggare
Per Axelsson, +46 36 38 92 10Versionsnummer
5Sida
24(24)

Snow Protec®

Leverantör:**OSBORN International AB**Huskvarnavägen 105
SE-561 23 Huskvarna
Sweden

Tel: +46 36 38 92 00

Fax: +46 36 13 31 90

Mail: order@osborn.seURL: www.osborn.se